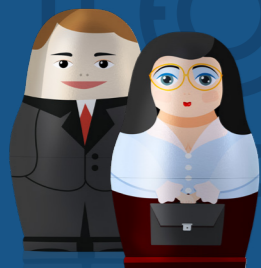
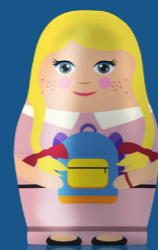


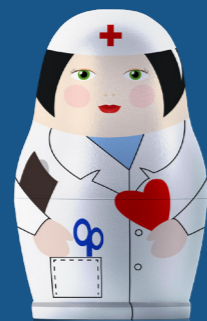
Zastosowanie systemów DIGIWAY oraz aID, wszędzie tam gdzie liczy się  
**DOSTĘPNOŚĆ i BEZPIECZEŃSTWO**



Budynki biurowe  
Banki oraz  
inne Budynki  
użyteczności publicznej



Przedszkola  
i Szkoły



Szpitala  
i Ośrodki Opieki Seniora



Muzea, Kina, Hotele  
oraz  
Ośrodki turystyki i sportu



Systemy DIGIWAY i aID  
przyjazne Zarządcom  
budynków oraz Instalatorom



**CDVI Polska**  
ul. Zakopiańska 140, 30-435 Kraków  
Tel. +48 12 659 23 44  
info@cdvi.com.pl



[cdvi.com.pl](http://cdvi.com.pl)  
[cdvigroup.com](http://cdvigroup.com)

Autoryzowany Partner CDVI:

**LIKWIDACJA BARIER ARCHITEKTONICZNYCH**  
Projektowanie uniwersalne - **budynki dostępne.**

- gdzie Technologia przekracza granice,  
a twoje miasto, to - **SMART CITY**



Likwidacja Barrier Architektonicznych stała się faktem, 20 września 2019 weszła w życie ustawa o dostępności osób ze szczególnymi potrzebami, Dz.U. 2019 poz. 1696.

Ustawa nakłada obowiązek na sektor publiczny, na przykład: **urzędy, szkoły, uczelnie, placówki służby zdrowia**, m.in. zapewnienia dostępności architektonicznej.

Jako CDVI jesteśmy dumni, że mogliśmy i możemy dalej uczestniczyć w procesie likwidacji barier architektonicznych, naszą drogę w tym procesie rozpoczęliśmy od współpracy z Fundacją Integracja, która specjalizuje się w promowaniu idei dostępności oraz działań na rzecz likwidacji barier, nie tylko architektonicznych.

Kolejnym krokiem 8 lipca 2018r., było podpisanie paktu na rzecz dostępności w ramach programu Dostępność Plus w Ministerstwie Infrastruktury i Rozwoju.



Paweł Choraży - Wiceminister w MIIR, Piotr Rek - Dyrektor Generalny w CDVI Polska

Chcąc przybliżyć obowiązki wynikające z ustawy, przytaczamy kilka istotnych zapisów:

*Art. 6. Minimalne wymagania służące zapewnieniu dostępności osobom ze szczególnymi potrzebami obejmują:*

- 1) w zakresie dostępności architektonicznej:
  - a) zapewnienie wolnych od barier poziomych i pionowych przestrzeni komunikacyjnych budynków,
  - b) **instalację urządzeń lub zastosowanie środków technicznych i rozwiązań architektonicznych w budynku, które umożliwiają dostęp do wszystkich pomieszczeń, z wyłączeniem pomieszczeń technicznych,**
  - c) zapewnienie informacji na temat rozkładu pomieszczeń w budynku, co najmniej w sposób wizualny i dotykowy lub głosowy,
  - d) zapewnienie wstępu do budynku osobie korzystającej z psa asystującego, o którym mowa w art. 2 pkt 11 ustawy z dnia 27 sierpnia 1997 r. o rehabilitacji zawodowej i społecznej oraz zatrudnianiu osób niepełnosprawnych (Dz. U. z 2019 r. poz. 1172 i 1495),
  - e) **zapewnienie osobom ze szczególnymi potrzebami możliwości ewakuacji lub ich uratowania w inny sposób;**

*Art. 11. 1. Podmiot publiczny przekazuje co 4 lata, najpóźniej do dnia 31 marca danego roku, raport o stanie zapewniania dostępności osobom ze szczególnymi potrzebami w danym podmiocie, i publikuje go na swojej stronie podmiotowej Biuletynu Informacji Publicznej, a jeżeli nie ma strony podmiotowej Biuletynu Informacji Publicznej – na swojej stronie internetowej.*

*Art. 12. Niezależnie od obowiązku, o którym mowa w art. 11 ust. 1, w szczególnie uzasadnionych przypadkach, minister właściwy do spraw rozwoju regionalnego może, w każdym czasie, występować do podmiotów publicznych o przedstawienie sprawozdań dotyczących zapewnienia dostępności osobom ze szczególnymi potrzebami w zakresie ich działalności.*

*Art. 29. Każdy, bez konieczności wykazania interesu prawnego lub faktycznego, ma prawo poinformować podmiot publiczny o braku dostępności architektonicznej lub informacyjno-komunikacyjnej, o których mowa odpowiednio w art. 6 pkt 1 lub 3, tego podmiotu.*

*Art. 30. 1. Osoba ze szczególnymi potrzebami lub jej przedstawiciel ustawowy, po wykazaniu interesu faktycznego, ma prawo wystąpić z wnioskiem o zapewnienie dostępności architektonicznej lub informacyjno-komunikacyjnej, zwanym dalej „wnioskiem o zapewnienie dostępności”.*

*Art. 34. 1. W przypadku braku realizacji nakazu w terminie, o którym mowa w art. 32 ust. 5 pkt 2, stosuje się odpowiednio przepisy o postępowaniu egzekucyjnym w administracji dotyczące grzywny w celu przymuszenia.*  
*2. Organem egzekucyjnym w zakresie grzywien w celu przymuszenia, o których mowa w ust. 1, jest naczelnik urzędu skarbowego właściwy miejscowo ze względu na siedzibę podmiotu, w stosunku do którego został wydany nakaz.*  
*3. Środki uzyskane z grzywien, o których mowa w ust. 1, są przekazywane na rachunek Funduszu Dostępności, o którym mowa w art. 35.*

*Art. 35. Fundusz dostępności - Środki Funduszu przeznacza się na realizację zadań polegających na wsparciu działań w zakresie zapewniania dostępności osobom ze szczególnymi potrzebami lub jej poprawy, w szczególności w budynkach użyteczności publicznej oraz budynkach mieszkalnictwa wielorodzinnego.*

*Art. 36. 1. Środki Funduszu pochodzą:*

- 1) ze środków, o których mowa w art. 29 ust. 1 ustawy z dnia 11 lipca 2014 r. o zasadach realizacji programów w zakresie polityki spójności finansowanych w perspektywie finansowej 2014–2020 (Dz. U. z 2018 r. poz. 1431 i 1544 oraz z 2019 r. poz. 60, 730 i 1572), z wyłączeniem środków, o których mowa w art. 29 ust. 4a, art. 29a ust. 1 i art. 98 ust. 1 tej ustawy, powierzonych w zarządzanie przez ministra właściwego do spraw rozwoju regionalnego;
- 2) z wpływów z grzywien w celu przymuszenia, o których mowa w art. 34 ust. 1;
- 3) z dotacji z budżetu państwa;
- 4) z odsetek z tytułu oprocentowania środków Funduszu;
- 5) z odsetek od lokat środków Funduszu;
- 6) z wpłaty ze zwrotów wparcia udzielonego ze środków Funduszu, wraz z oprocentowaniem;
- 7) ze środków Solidarnościowego Funduszu Wsparcia Osób Niepełnosprawnych, o których mowa w art. 6a ust. 1 ustawy z dnia 23 października 2018 r. o Solidarnościowym Funduszu Wsparcia Osób Niepełnosprawnych (Dz. U. poz. 2192 oraz z 2019 r. poz. 1622 i 1696), w wysokości określonej w rocznym planie finansowym tego funduszu;
- 8) z innych wpływów.

*Art. 37. 1. Minister właściwy do spraw rozwoju regionalnego przekazuje na wyodrębniony rachunek bankowy*

*w Banku Gospodarstwa Krajowego środki Funduszu na finansowanie:*

- 1) pożyczek lub kredytów, w tym udzielanych na warunkach preferencyjnych;
- 2) pożyczek lub kredytów, z możliwością częściowego umorzenia;
- 3) kosztów związanych z udzielaniem i obsługą wsparcia, o którym mowa w pkt 1 i 2.

Zatem jak wynika z zapisów ustawy, zapewnienie dostępności jest obowiązkiem, którego niedopełnienie, może skutkować nałożeniem kary grzywny. Wnioski oraz decyzję w tej sprawie przyjmuje prezes PFRON.

Realizacja zapisów ustawy, wymaga ogromnego zaangażowania oraz wiedzy w zakresie konieczności przeprowadzenia tzw. Audytu dostępności. Rekomendacje przygotowane na podstawie analizy stanu budynku pod kątem jego dostępności, posłużą do określenia zakresu prac budowlano-instalacyjnych oraz przygotowania budżetu na ten cel.

Biorąc pod uwagę powyższe oraz upływający czas, kiedy zapisy ustawy w zakresie dostępności architektonicznej zaczną obowiązywać (20.09.2021), cały proces nie jest łatwy, szczególnie że wymagana jest specjalistyczna wiedza w zakresie dostępnych na rynku technologii, ale przede wszystkim przeprowadzenia prac remontowych, budowlanych, instalatorskich do ich możliwości zastosowania.

Jako CDVI, wychodzimy na przeciw oczekiwaniom i potrzebom w tym zakresie. Wszystkim zainteresowanym oddajemy do dyspozycji nasze kompetencje w zakresie technologii likwidującej bariery architektoniczne w obszarze automatyzacji drzwi oraz nowoczesnych systemów kontroli dostępu, działających w oparciu o najnowocześniejszą technologię automatycznej identyfikacji.

Zarówno **system automatyki drzwiowej DIGIWAY**, jak i **CDVI Pass**, mogą nie tylko stanowić integralną część większego systemu CDVI, ale także współpracować z każdym istniejącym systemem, który jest już zainstalowanym w budynku. Dzięki takiemu podejściu, zapewniona jest między innymi optymalizacja kosztów, całego procesu dostosowania budynku do zapisów ustawy.

Przykłady zastosowania poszczególnych systemów:

### Automatyka drzwiowa DIGIWAY:

Wprowadza **całkowitą automatyzację w otwieraniu i zamykaniu drzwi**, całkowicie wyręczając osoby z niepełnosprawnościami, taka funkcjonalność sprzyja także osobom pełnosprawnym, dzięki czemu system działa przeciw wykluczeniu jakiegokolwiek grupy osób.

Przykład zastosowania dla różnych trybów działania:

1. Drzwi wejściowe do budynku - automatyczne, drzwi zostają automatycznie otwarte kiedy osoba zbliży się na odległość działania czujnika aktywacji.
2. Drzwi wejściowe do budynku - półautomatyczne, drzwi zostają otwarte na żądanie, tj. kiedy osoba naciśnie przycisk otwierania drzwi.
3. Drzwi prowadzące do obszarów chronionych w budynku – wszędzie tam gdzie wymagana jest kontrola dostępu przed dostępem osób postronnych.

Wymagane elementy aktywujące dla wymienionych wyżej, poszczególnych trybów działania:

- dla trybu 1, czujnik aktywacji (montaż po obydwu stronach drzwi)
- dla trybu 2, przewodowy lub bezprzewodowy przycisk otwarcia drzwi (grzybkowy lub zbliżeniowy)
- dla trybu 3, system CDVI Pass dla zapewnienia bezpieczeństwa dostępu poprzez automatyczną identyfikację użytkownika, dalekiego zasięgu.

CDVI Pass, współpracuje z systemami kontroli dostępu CDVI Atrium oraz Centaur, jak również z każdym innym systemem kontroli dostępu. System kontroluje dostęp tylko dla uprawnionych osób lub pracowników, na podstawie karty zbliżeniowej. Natomiast jego główną zaletą jest duża odległość czytania karty, dzięki czemu osoba nie musi jej wyciągać z plecaka, ani też fizycznie przykładać do czytnika na ścianie. Dzięki temu rozwiązaniu w ogóle nie instaluje się czytników kart na ścianach. Jest to szczególnie istotne, w aspekcie dostosowania budynku zgodnie z zapisami ustawy. Chodzi mianowicie o dostosowanie wysokości montażu czytnika na ścianie oraz jego odległości od krawędzi ściany, w tej kwestii system CDVI Pass wychodzi daleko w przyszłość, poza aktualnie obowiązujące standardy. Co więcej brak instalacji elementów na ścianach, wpływa nie tylko na uproszczenie procesu autoryzacji, ale również na optymalizację kosztów instalacji.

### Finansowanie - dedykowane projekty:

- Projekt „Dostępna szkoła”, realizowany w latach 2019-2023.
- Fundusz Dostępności (tzw. «program windowy»), Zgodnie z założeniami Programu Dostępność Plus (Działanie 1 „Budynki bez barier”), finansowanie m.in. wind, drzwi automatycznych wideodomofonów.
- Projekt «Samorząd bez barier»
- Konkurs «Projektowanie uniwersalne»
- Dostępność Plus w miastach
- Konkurs dla samorządów na poprawę dostępności usług publicznych
- Przestrzeń przyjaznej szkoły
- Dostępna uczelnia
- Dostępność Plus dla zdrowia

Kolejne programy, będą pojawiać się sukcesywnie na stronie koordynowanej przez Ministerstwo Infrastruktury i Rozwoju [dostepnoscpus.gov.pl](http://dostepnoscpus.gov.pl)

Zachęcamy do zapoznania się z naszą ofertą produktową dedykowaną dla celów likwidacji barier architektonicznych, dostępną na stronie [cdvi.com.pl](http://cdvi.com.pl), jak również bezpośredni kontakt z naszym działem technicznym, bądź też kontakt z autoryzowaną firmą instalacyjną. Lista firm dostępna jest na [cdvi.com.pl](http://cdvi.com.pl)

Udzielimy Państwu wszelkich informacji technicznych dotyczących zastosowania poszczególnych systemów CDVI, jak również informacje w zakresie przeprowadzania audytów dostępności budynków.

Starajmy się wspólnie zmieniać nasze otoczenie, tak aby było bardziej dostępne nie tylko dla osób z niepełnosprawnościami, ale także dla nas samych - dla wszystkich.

Należy pamiętać również o dostosowaniu otoczenia budynków, m.in. dostosowane chodniki oraz parkingi samochodowe - nawet jeśli znajduje się tam kontrola wjazdu, system CDVI Pass zapewni bezobsługowy wjazd wszystkim osobom posiadającym uprawnienia.

### Informacja dla sekora prywatnego:

W ustawie przewidziano nieobowiązkową **certyfikację** – służącą poprawie dostępności – dla podmiotów prywatnych i organizacji pozarządowych. Podmioty prywatne i organizacje pozarządowe, które zdecydują się na audyt, potwierdzający ich dostępność w certyfikacie będą mogły uzyskać 5 proc. zniżkę we wpłatach przekazywanych do Państwowego Funduszu Rehabilitacji Osób Niepełnosprawnych.

# TECHNOLOGIA DOSTĘPNA DLA WSZYSTKICH BEZPIECZEŃSTWO, DOSTĘPNOŚĆ, JAKOŚĆ

# 1

## SYSTEM AUTOMATYCZNYCH DRZWI DRZWI ROZWIERNE ORAZ PRZESUWNE.



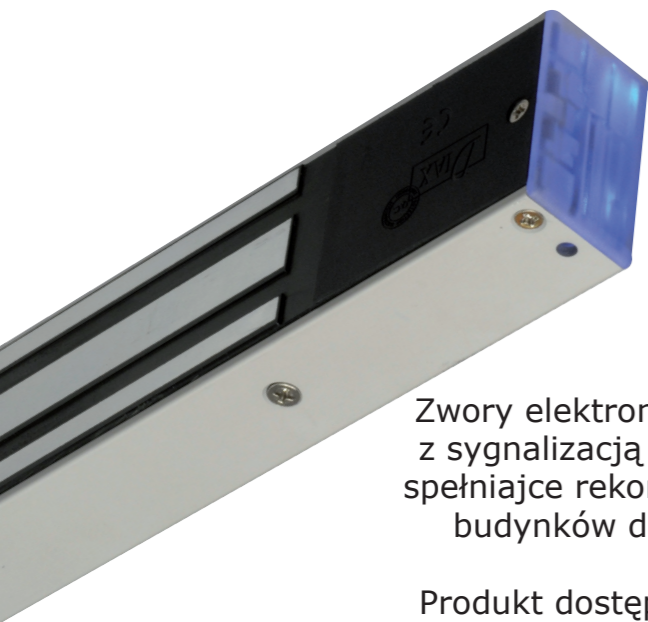
SIŁOWNIK  
DIGIWAY PLUS / DIGIWAY-SR

Wandaloodporne  
przyciski otwarcia drzwi  
zbliżeniowe i dotykowe



CZUJNIK AKTYWACJI  
ORAZ BEZPIECZEŃSTWA

Bezprzewodowy  
system przyzywowy



Zwory elektromagnetyczne  
z sygnalizacją statusu LED  
spełniające rekomendacje dla  
budynków dostępnych

Produkt dostępny w wersji  
przewodowej oraz  
bezprzewodowej

Bezpieczeństwo użytkownika  
dzięki unikalnemu  
rozwiązaniu  
linek stalowych



Wandaloodporna  
klawiatura na  
kod  
Przyciski  
Braille'a



# 2

## SYSTEM AUTOMATYCZNEJ IDENTYFIKACJI OSÓB I POJAZDÓW DZIŚ NIKT NIE POTRZEBUJE PRZYKŁADAĆ KARTY DO CZYTNIKA SYSTEM CDVI PASS - PROSTOTA I INNOWACJA W DOSTĘPNOŚCI

Niema znaczenia,  
czy karta znajduje się  
w plecaku, czy  
kieszeni



Stabilny zasięg  
aktywacji  
regulowany do 10m  
od drzwi, szlabanu,  
itp.

CDVI Pass,  
współpracuje  
z każdym systemem  
Kontroli Dostępu lub  
Kontroli Wjazdu.

Pełna Kontrola  
Dostępu lub Wjazdu  
**Hands Free**

**Smart City -  
Smart Access**



System może być  
instalowany  
zarówno **w  
nowych budynkach**,  
jak również jako  
**rozbudowa  
istniejących  
systemów.**



Dzięki technologii  
**specjalnych  
nadajników**,  
karta nie musi być  
przykładana do  
czytników, ponieważ  
na ścianach **nie  
instaluje się  
czytników**



Zbliżysz się do drzwi,  
a one się otworzą,  
Zbliżysz się do windy,  
a ona będzie wiedziała  
na które piętro Cię  
zawieźć, **System  
który Cię rozumie  
jest SMART**